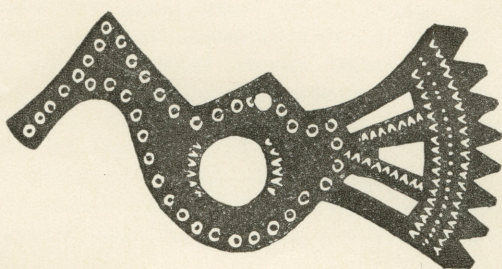


44308
S
781.16(xb)-f
D.B.
LATVIEŠU

ETNOGRAFIKĀ

IZSTĀDE

H a m b u r g ā, 5.—9. aug. 1964.
Auditorium maximum



11. g.s. bronzas piekariņš. Daugmales pilskalns.

Dziesmu svētki ar košajiem tautas tērpiem ir etnografiska skate. To papildināt ir izstādes uzdevums.

Normālos apstākļos, rīkojot izstādes ārzemēs, mēs ņemām no etnografiskā muzeja Rīgā izlases priekšmetus. Tagad esam traucēti to darīt. Rādam latviešu bēgļu līdzpaņemtās mantas.

Latviju atstājot gandrīz katram bēglim līdzpaņemts kāds svētums, kāda relikvija jeb fragments no viņa dzīves, kas visbiežāk neapzināti izteikts kādā etnografiskā objektā. Šīs mantas tad nu esam savākuši, iztrūkstošo papildinot ar literātūru, foto attēliem un zīmējumiem. (Zviedrijā tas jau darīts 1945. g. Stokholmas pilsētas namā Baltijas bēgļu etnografiskajā izstādē.)

Viss materiāls sakārtots VIDZEMES, KURZEMES, ZEMGALES un LATGALES standos.

Centrālā vietā ir LATVIJAS karte, kur ikviens trimdinieks varēs simboliski satikt savu pagastu un tēva mājas. Etnografijas vēstures un grafiski retas kartes izstādījis Otto Bongs (Baltijas Centrālais archīvs).

Etnografisko architektūru reprezentē Latvijas brīvdabas muzeja celtnu attēli.

Rotas lietas, keramika, dzintara, koka un metalla izstrādājumi novietoti atsevišķās telpās. Atsevišķu darbu nozares izstādē demonstrē aroda speciālisti.

Izstāde iekārtota Hamburgas Universitātes auditorium maximum vestibilā un mācības spēku telpās.

Kā reprezentatīvs ievadījums izstādē ir Vidzemes, Latgales, Kurzemes un Zemgales novadu raksturīgākie tērpi, kuņus demonstrē latviešu jaunatne.

Daiļamatniecības stands iekārtots Tautsaimniecības fak. telpās. Rāda galvenokārt latviešu tautas mākslu trimdā. Sevišķa rosība kādreiz mākslas amatniecībā bija nometņu laikā, tagad to piekopj aroda pratēji un veci ļaudis.

☆

Katrai tautai ir sava iedaba, kas izteikta tās dzīvē un darbos. Iedaba noteic ne tikai tautas īpatnību, bet arī darbības un jaunradišanas spēku apjomu.

Nacionālo īpatnību mākslā varam uzskatīt kā vērtīgāko, ko kāda māksla var sniegt. Šo īpatnību tad nu vērtē starptautiski, un pēc tās mēro kādas tautas garīgo varēšanu, nacionālo stilu.

Kādas ir mūsu kultūras tradīcijas? Kas mēs esam par tautu, ko mēs varam un ko esam darījuši? Kāda ir mūsu vieta Eiropas orķestrī?

Liktos, ka šodien tas vairs nebūtu jādiskutē, jo latviešu arhαιologi, etnografi un vēsturnieki to ir pierādījuši.

78

Kultūras tradīciju kontinuitāte piesien mūs Vakareiropai. Varētu vienīgi jautāt, ko mēs esam darījuši, lai Eiropā mūs pazītu?

Latviešu ornamentam jeb rakstam, kuŗi iestrādāti tautas tērpā un citos cilvēkam tuvos priekšmetos, piemīt senas un izkoptas tradīcijas. Ornaments (raksts), tāpat kā dainas, izsaka mūsu tautas iedabu un šos mūsu tautas kultūras uzkrājumus varam bez bailēm rādīt citām tautām. Ar to varam lepoties, jo daudzām tautām tik bagātu gara mantu nemaz nav.

Latviešu ornamenta kompozīcijas principi ir ļoti savdabīgi. Raksta elements parasti netiek atkārtots, resp. pavairots skaitliski, bet vienmēr cenšas veidot jaunu, vai, sliktākā gadījumā, dod šī elementa variāciju, līdzīgi kā dainās. Rotāšanās prieks virtuozs, izkopts, bagāta fantāzija. Lielvārdes jostu rakstā ornaments neatkārtojas visas jostas garumā, Stāmerienes dzelzs laikmeta villainē ugunskrusts dažādots 50 reizes u.t.t. Latviešu ornamenta jeb raksta saturam ir mītoloģisks pamats. Dievību apzīmēšanai ir grafiskas zīmes, kuŗas stilizētā veidā (saule, mēness, zvaigznīte, austras koks u.t.t.) uzskatāms kā mūsu ornamenta pamatelementi.

Ziemeļeiropas senākai koka architektūrai jeb „koka laikmetam” latviešu piedeva ir ļoti ievērojama: pils, ar nocietinātu pilskalnu, savrupmāja — viensēta, savdabīga un izkopta rotāšanas māksla (ornaments) un to kompozīcijas principi.

Koka celtniecību, apstākļu spiesta, diezgan drīzi Eiropa pamet. Latvieši to patur savās monumentālceltnēs pilīs un pilskalnās. Tā ir augsti izkopta celtniecības māksla.

Ir revidēts kādreiz Baltijas vācu vēsturnieku ļaunprātīgais uzskats, ka Latvijas vēsture sākas ar Rīgas „dibināšanu” 1201. gadā un ka kultūru latviešiem atveduši Brēmenes kuģinieki. Latviešu zinātnieki tomēr pierādījuši, ka 12. un 13. g.s. ir latviešu tautas vēstures vidus laiki. Bronzas laikmets un it sevišķi dzelzs laikmets latviešu novados ir bagāts ar greznām rotām, audumiem un sevišķi krāšņiem tautas tērpiem. Slavenais skandināvu vikingu laiks ar tranzitceļu pa Daugavu noved latviešus saskarē ar skandināviem (600.—900. g.) laikā, kad vāciem vēl nemaz nav kontakta ar Baltijas jūras austrumu piekrasti. Archibīskaps Rimberts (888. g.) „Viata Ansgarii” par kūriem (kuŗšiem) raksta, ka šajā ķēniņu valstī (regnum) skaitāmas piecas novadu valstis (civitates). Skandināvu kuŗa gājienos Jūrpilī un Apulē atrastas pasakainas mantu bagātības. Šīs valstis pastāvējušas vairākus gadu simteņus pirms dažādu vācu ordeņu nodibināšanas un ierašanās Baltijā, lai ar „uguni un zobenu” šos novadus pakļautu savam iespaidam.

Vācu krustnešiem iekāpojot Baltiju, sadūrās divas civilizācijas: pašu baltiešu tautas kultūra un vācu kolonistu grāmatu kultūra. Kopš 1846. g. pirmo no tām sauca par folkloru jeb tautas tradīcijām. Folklorā aptver tautas zināšanas un gudrību visās dzīves nozarēs, tā ir tautas dzīves ziņa, kas tiek nodota tālāk (tradēta) tikai mutes vārdiem. Etnogrāfija apzina un apskata priekšmetus, kuŗos dokumentēta kādas tautas nacionālā mentālitate (iedaba). Šie materiālās kultūras pieminekļi top uzkrāti muzejos, bet ja tauta, jeb tās daļa ir trimdā, tad šis mantojums nāk līdzī un ir ievērojams līdzeklis nacionālā spēka saglabāšanai.

Latviešu etnogrāfijas ievērojamo darbu LATVJU RAKSTI prof. R. Zariņa redakcijā izdeva Valsts papīru spiestuve Rīgā. Trimdā šis darbs ir papildināts ar jauniem pētījumiem A. Dzērvītes, Z. Ligeras un R. Legzdiņa redakcijā un tos izdod A. Ozoliņa apgāds Vācijā.

R. Legzdiņš

Izstādi iekārtojuši arhitekti: R. Legzdiņš, A. Teivēns, A. Legzdiņš. Dokumentus pārfotografējis un foto palielinājumus izdarījis A. Legzdiņš. Līdzekļu trūkuma dēļ nebija iespējams visu savāktu materiālu apstrādāt un izstādīt. Daļamatniecības stendu iekārtojusi Rasma Cipule.